

## Holbæk Kommunes nyhedsbrev om Holbæk Havn

---



*Holbæk Kommune vil i de kommende år renovere store dele af Holbæk Havn og tilføje havnen nye elementer. Dette nyhedsbrev sendes til beboere og andre interessenter omkring havnen og skal informere om udviklingen i projekterne. Du kan følge projekterne på [www.holbaek.dk/havneudvikling](http://www.holbaek.dk/havneudvikling)*

### Projekter skal give helstøbt havn

Klima og Miljøudvalget samt en havnegruppe har længe arbejdet med planer for udviklingen af havnen i Holbæk by. Som følge af Corona-krisen har Holbæk Kommune fået mulighed for at bruge flere penge på anlæg. Politikerne har derfor besluttet at fremskynde en række projekter på havnen i Holbæk.

Projekterne er:

- Lukning af deponiet på depotøen og omdannelse til havnepark
- Servicebygning med toiletter ved Filmtorvet
- Forbedring af vandkvaliteten i Ny havn
- Spejlbassiner ved Domhusstræde og ved Øster Havnevej
- Ny belægning langs promenaden på Krag's Brygge
- Belysning, siddepladser o.l.
- Renovering af kajkonstruktionen
- Stibro over Kanalstræde
- Renovering og udskiftning af facaderne og taget på hallerne på Blegstræde Hage
- Blegstræde Hage, Kanal

### ***Hvad sker der nu?***

#### **Lukning af deponiet på depotøen og omdannelse til havnepark**

Deponiet på Ny Hage depotøen er lukket og området skal åbnes op for offentligheden. Før dette kan ske, skal der køres 15.000 m<sup>3</sup> jord på. Der afholdes et miniudbud på opgaven, og det forventes at arbejderne igangsættes i uge 12 og forventes afsluttet ved udgangen af maj måned. Derefter skal området beplantes og gøres brugbart.



#### **Servicebygning med toiletter ved Filmtorvet**

Der skal etableres toiletter ved Filmtorvet for brugerne af området. Der skal udarbejdes et byggeprogram og projektet vil blive udbudt i licitation. Det er forventningen, at byggeriet kan gå i gang efter sommerferien og kan stå færdigt i starten af 2022.

Servicebygningen skal placeres i det nordvestlige hjørne af den eksisterende bådoplagsplads jf. lokalplan nr. 1.54 Byudvikling ved Filmtorvet. Der etableres derfor en ny bådoplagsplads syd for ledningsomlægningen på en del af det område, hvor der i dag er jernhandel.



## Forbedring af vandkvaliteten i Ny Havn

Der er indgået kontrakt med WSP Danmark om teknisk rådgivning til flytning af regnvandsledningen, der har udløb i hjørnet af Ny Havn ved Filmtorvet og omlægning af spildevandsledningerne fra husbåde, bådlaug, kajakklubben og søspejdernes bygninger.

Analyse af forholdene i Ny Havn viser, at badevandskvaliteten i havnen forbedres betydeligt, hvis regnvandsledningens udløb ved Filmtorvet flyttes. Udløbet omlægges og kobles sammen med en regnvandsledning ved Roedsvej.

Spildevandsledningerne fra husbådene, bådlaug, søspejdernes bygning og kajakklubben samles og føres ligeledes til spildevandsledningen ved Roedsvej. I forbindelse med omlægningen af regnvandsledningen skal spildevandsledningerne fra husbådene, bådlaug, søspejdernes bygning og kajakklubben også omlægges og kobles på hovedkloaksystemet i Holbæk.

Regnvandet føres ud i fjorden ved Finsingsplads. Entreprenøren påbegynder etablering overpumpning, fra den 17. marts. Området afspærres, da der vil ligge store slanger på vej, rabat og gangarealer.

Arbejdet forventes afsluttet ultimo september.

## Spejlbassiner

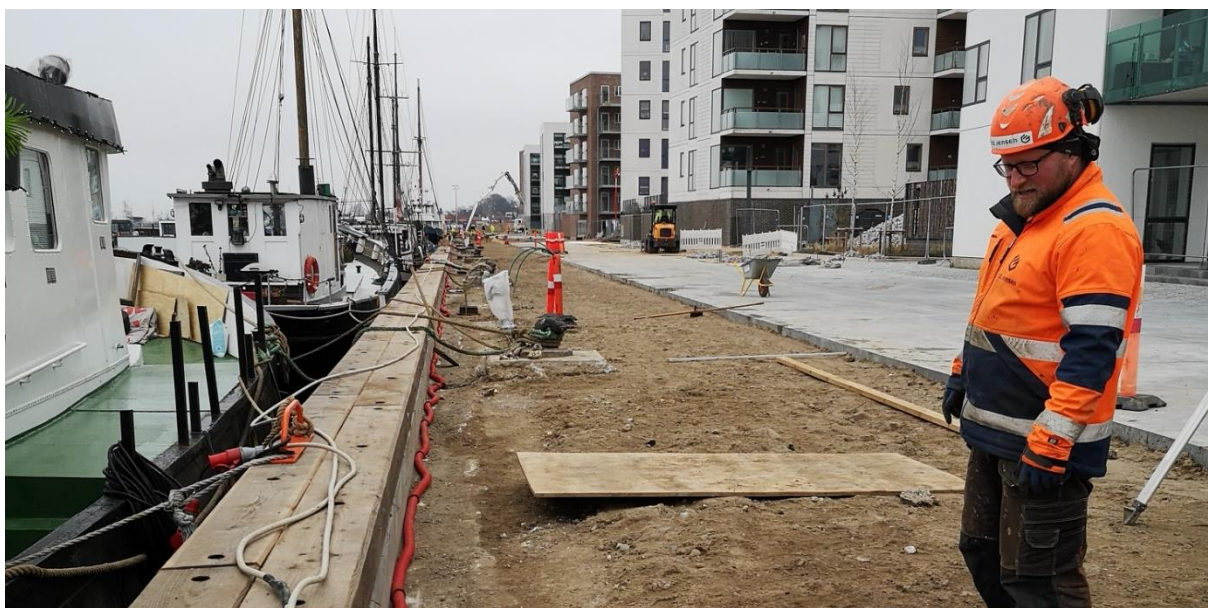
Spejlbassinerne er sendt i udbud og der er afgivet tilbud. Der forhandles med 2 af tilbudsgiverne for at se om det er muligt at ændre udformningen af spejlbassinerne, således at den udmeldte økonomiske ramme overholdes. Resultatet skal fremlægges til politiske beslutning og det er forventningen, at der ved udgangen af maj er en afklaring.

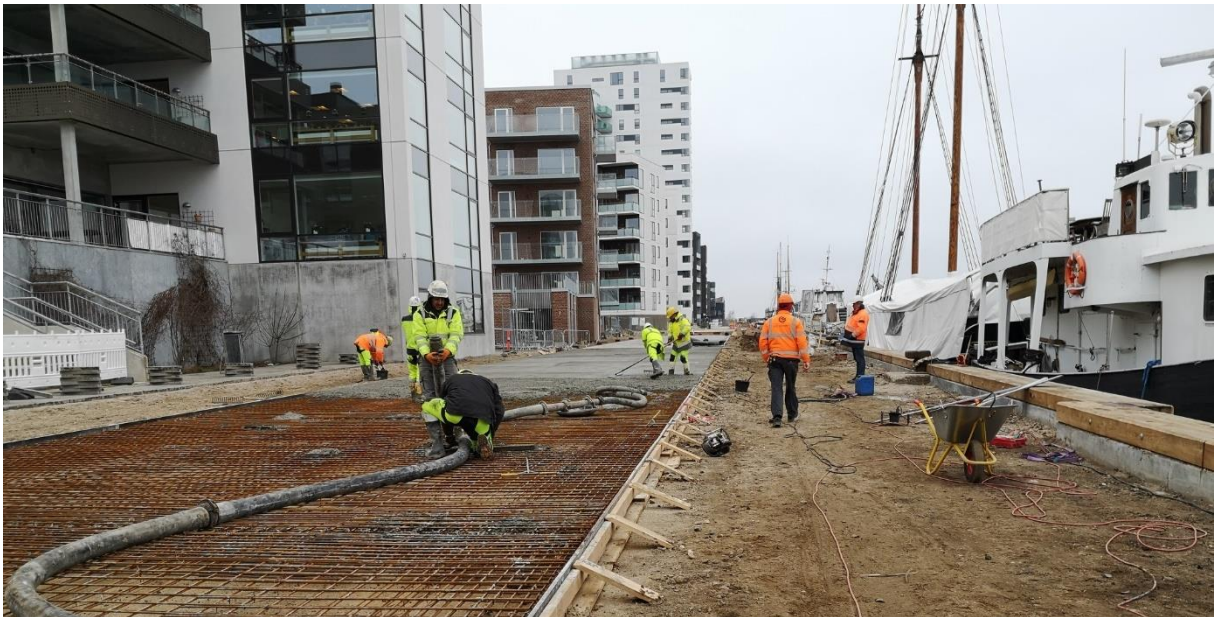
## Krags Brygge kajkonstruktionen

Per Aarsleff A/S har nu renoveret ca. 500 meter af kajen. Den eksisterende spuns er blevet afrenset og suppleret med en ny betonforstøbning, der skal beskytte og forlænge levetiden af den gamle spunskonstruktion. Der er kommet nyt afvisertræ på ydersiden og flere af de nuværende traktordæk er udskiftet. Afslutningsvis er der kommet en ny "hammer" i lærketræ, der afslutter kajkanten ud mod vandet.

Udførelsen er forløbet planmæssigt og arbejdet er nu næsten afsluttet. Hammeren mangler den sidste afslibning af overfladen, og der skal fyldes beg i bolthullerne i hammeren som afslutning. Ledningerne til lyset i hammeren skal lægges ned og følger brolæggerens fremdrift i etableringen af en ny vandrende langs kajen.

Arbejdet forventes helt afsluttet ultimo maj.



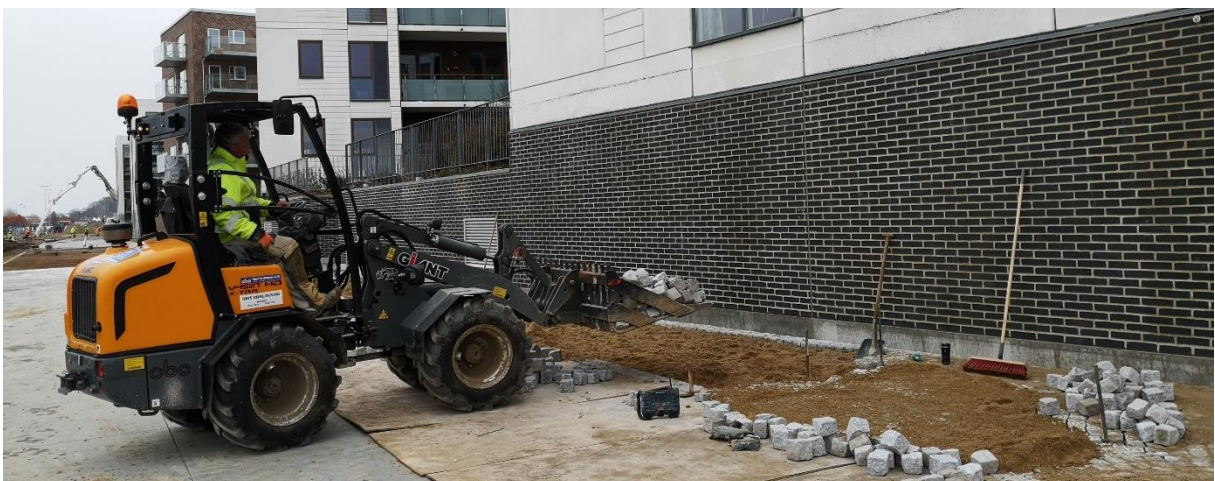


## Promenadeprojektet

Ny belægning til promenaden udføres af entreprenørfirmaet CG Jensen A/S hen over vinteren i perioden frem til ultimo maj 2021.

Først fjernes de eksisterende asfaltbelægninger på kajen. Derefter rettes jorden af i den rigtige højde og genopbygningen påbegyndes. Der vil blive støbt et 7,2 m bredt betonfortov magen til det eksisterende på den vestlige del af kajen ved Kanalstræde. Det afsluttes med chaussestensbelægninger på begge sider.

CG Jensen A/S er færdig med at støbe ca. 330 meter af promenaden. Der resterer ca. 40 meter som støbes i uge 11. Støbningen er afhængig af, at vi har positive temperaturer. Brolæggeren er blevet forsinket grundet frosten, men har kunnet opstarte arbejdet i uge 9 og er kommet godt i gang.



Inventaret langs kajkanten er ligeledes i gang med at blive udskiftet, hvor der er lagt nye el og vandledninger ned, der er nedgravet nye brønde og ældre udtjente brønde er afmonteret. Fundamentterne

til forsyningsstanderne til el og vand er ligeledes monteret på en del af promenaden. Montering af redningsposter og bøsninger for flagstænger er også sat i gang.

Arkitektfirmaet Lone Backs er i gang med at udarbejde konkrete handleplaner for byrumsinventar og belysningen langs promenaden, Filmtorvet og Stranden. Der er afholdt dialogmøder med de primære brugere af Filmtorvet. Det er forventningen, at inventar og belysning vil blive opsat i løbet af efteråret og at vi bruger sommeren på at afprøve forskellige løsninger.

### **Støj**

I forbindelse med arbejdet vil der blive brugt store gravemaskiner, samt være behov for betonkanoner og -pumper. Det har givet støjgener og det er derfor glædeligt at kunne meddele, at der nu kun er et støbedøgn tilbage.

Der vil muligvis kunne opleves mindre vibrationer i forbindelse med komprimering af grusmaterialer og ved chaussestenen. Der er tidligere opsat vibrationsmålere på ejendommene, så det sikres at vibrationerne er indenfor det tilladte.

### **Sikkerhed på byggepladsen**

Sikkerheden er i fokus. Der arbejdes med tunge køretøjer der graver, løfter og leverer materiel. Promenaden er derfor helt og i perioder delvist afspærret frem til ultimo maj. Det håber vi forsat på forståelse for.

## **Stibro over Kanalstræde**

Der er indgået kontrakt med Per Aarsleff A/S til etablering af stibroen over Kanalstræde. Broen skal være 17 meter lang og ca. 7,2 meter bred og skal kunne rumme både cyklister og gående.

Broen vil have samme bredde som den eksisterende betonflade på promenaden og bliver dermed en naturlig forlængelse af Krag's Brygge. Den valgte konstruktion giver en simpel og overskuelig geometri og de valgte materialer beton og ubeskyttet stål er materialer, som kommer til at matche havnes maritime miljø. Broens bredde og udnyttelsen af kantbjælkerne til bænke tilfører området et nyt byrum med mulighed for ophold. Arbejdet afventer kystdirektoratets tilladelse samt leveringen af broelementerne.

Broen forventes åbnet ultimo september 2021.





## Renovering og udskiftning af facaderne og taget på hallerne på Blegstræde Hage

Facaderne på kystlivscenter og nationalmuseet skal renoveres og males røde og taget på Kystlivscentret skal udskiftes.

Arbejdet med tagudskiftningen på kystlivscentret er igangsat og renoveringen forventes færdig medio april 2021. Arbejdet med renoveringen af facaderne til Nationalmuseet forventes færdig primo februar 2021.

## Blegstræde Hage, Kanal



Der er i år afsat projektmidler til at lave et projektforslag og et kvalificeret anlægsbudget til etableringen af en kanal mellem Gammel havn og Ny havn.

Der er indgået kontrakt med Emil Shütze fra SSI-advokater. Han skal være projektets juridiske rådgiver og gennemføre et udbud af den tekniske rådgivning. Det er forventningen at den tekniske rådgiver hen over sommeren skal udarbejde et projektforslag og et anlægsbudget.

Projekt vil blive fremlagt politisk og der vil blive taget stilling til, om det skal sendes i udbud med en forventet anlægsstart forår 2022.

### Kontakt

Du er velkommen til at kontakte Lone Blok Rasmussen fra Holbæk Kommune, hvis du har spørgsmål til arbejderne. Det kan ske på mail: [lobra@holb.dk](mailto:lobra@holb.dk).



## Bilag

### Beskrivelse af en støbedag

Tidspunkterne er overslagsmæssige og kan variere afhængig af vejret på dagen. Støbningen er vejr-afhængig, dvs. at der ikke støbes hvis der er udsigt til regn.

Der støbes i sektioner á 80 meters længde, så hvert område bliver påvirket én gang.

#### 7.00 – 12.00 - Udlægning af beton

Der opstilles betonpumpe på en fast placering i tidsrummet, og betonbiler kører til denne med en frekvens på ca. 1 pr. time.

Motoren på betonpumpen vil være tændt og køre kontinuerligt i hele tidsrummet.

Øvrige aktiviteter i forbindelse med udlægning er håndarbejde som ikke støjer.

#### 12.00 – 18.00 - Hærdning af beton

Den udlagte beton skal afhærde til en fast konsistens inden den afsluttende overflade kan bearbejdes. Hærdetiden er afhængig af temperaturen og støbefeltets størrelse, men vil forventeligt vare ca. 4 timer.

I perioden foregår ikke støjende aktiviteter som tilsyn, oprydning efter støbning, anstilling til pudsning.

#### 18.00 – 21.00 - Pudsning af betonoverfladen

Når betonen er tilstrækkeligt afhærdet skal den glatte overflade etableres med 2 eller flere pudsemaskiner. Disse er hver især benzindrevne og vil være i kontinuerlig drift i pudseperioden som forventes at vare ca. 3 timer.

#### 8.00 – 9.00 efterfølgende dag - Skæring af beton

Når betonen har stået natten over skal der skæres bevægelsesfuger med en vejsav. Dette forventes at tage to timer, hvor skæremaskinens bezinmotor kører kontinuerligt.